

2026 年度 普連土学園中学校

入学試験問題

2026 年 2 月 4 日実施

社 会

4 日午前 4 科

1. 問題に答える時間は 30 分です。
2. 問題は、～ まであります。
3. 答はすべて、「解答用紙」に記入しなさい。
4. 「解答用紙」は中に 1 枚はさんであります。

1 日本には多様な自然環境があることから、地域によって異なる食文化がうまれています。友子さんは各地で親しまれている郷土料理と自然環境をまとめました。これについて、あとの問いに答えなさい。

A： この郷土料理は「石狩鍋」という北海道石狩町から生まれた漁師料理です。この地方では江戸時代から【 A 】魚がさかんで、大漁を祝う際、漁師たちはとれたての【 A 】のぶつ切りやあらをそのまま味噌汁が入った鍋に入れ、ご褒美として食べていたことがこの料理の始まりといわれています。北海道は、かつては農業に不向きな土地でしたが、欧米の近代農業技術の導入や土地改良などによって、現在は日本最大の食料供給地域となっています。また、①先住民族であるアイヌ民族や本州からの移住民によって伝えられた食文化の一部は、今日の北海道の郷土料理に大きな影響を与えています。



B： この郷土料理は、高知県で特に消費量の多い【 B 】を、表面を火であぶって刺身よりも厚く切り、塩を振ってたたいてなじませ、ネギ、にんにくなどの薬味をのせて食べる料理です。この魚は主に一本釣り漁法で漁獲されます。高知県は②森林面積が特に多く自然に恵まれており、山間部と沿岸部にはさまれていることから、山の幸も海の幸も豊富です。特に海の幸を運ぶ暖流の【 あ 】が流れる沿岸部では、漁業がさかんです。また、米の二期作発祥の地で、土佐藩の家老・野中兼山によって水利が整備されてから、穀倉地帯へと発展しました。



C： この料理は新鮮な【 C 】をまるごと一匹お米と一緒に炊き込んだ料理です。【 C 】は古くから日本人に親しまれており、奈良時代に太安万侶によって書かれた『【 い 】』や他の歴史書にも記述が残っています。現在、この魚は宇和海などのリアス海岸で養殖がさかんです。この都道府県の瀬戸内海に面する平野は穀倉地帯で、県南部の平野では米や野菜の栽培、山間部では果樹栽培や畜産が行われています。南予地方の沿岸部では、段畑によるかんきつ栽培がさかんです。



D： この郷土料理は、③「出雲そば」といい、一般的なそばと比べて黒味がかったという特徴があります。江戸時代初期、松江藩・松平家初代藩主松平直政公が松本藩から移ってきた際に、そば職人を連れてきたことから広まったといわれています。この都道府県



は、『【 い 】』に記された神話の多くの舞台となっており、独自の食文化が發展しています。石見地方の山間部は、アユやフナなどの川魚が親しまれてきました。④かつて流刑の島だった隠岐諸島の周辺は、豊かな水産資源に恵まれた海域のため漁業がさかんで、岩ガキやイカ、サザエなどが有名です。

※料理の写真は、農林水産省「うちの郷土料理」より引用。

問1 文中【 A 】～【 C 】にあてはまる語句を次のア～オからそれぞれ1つ選び、記号で答えなさい。

ア. カツオ イ. サケ ウ. イカ エ. タイ オ. サンマ

問2 文中【 あ 】【 い 】にあてはまる語句を漢字で正しく答えなさい。

問3 下線部①に関連して、北海道と本州の関わりを述べた次の文についてあとの各問いに答えなさい。

北海道はかつて（ ア ）と呼ばれ、先住民族のアイヌが住んでいました。鎌倉時代になると、本州から「和人」が進出し、アイヌとの交易がはじまります。16世紀半ば、北海道南部が和人の居住地に定められ、江戸時代には渡島半島を支配する（ イ ）藩が置かれました。明治時代に入ると（ ア ）は北海道と改称され、明治政府は（ ウ ）を置き、屯田兵を送って開拓を進めました。

（1）文中（ ア ）～（ ウ ）にあてはまる語句を答えなさい。

（2）北海道ではアメリカ式の大農法が導入されましたが、この農法を北海道で実施するために開校した学校のなまえを答えなさい。

問4 下線部②について、日本の森林や林業について述べた文として正しいものを次のア～エから1つ選び、記号で答えなさい。

ア. 災害を防ぐために法律で保護されている森林を国有林と呼ぶ。

イ. 日本の国土の約4分の3以上を森林が占めているが、日本の木材の自給率は高いとはいえない。

ウ. 天竜すぎ、木曽ひのき、吉野すぎは人工の三大美林と言われている。

エ. 日本はベトナムなどの東南アジアやカナダ、アメリカ合衆国などから木材を輸入している。

問5 下線部③について、次の表は、そば、さつまいも、じゃがいも、大豆いずれかの都道府県別の生産割合を表したものです。そばにあてはまるものをア～エから1つ選び、記号で答えなさい。

<都道府県別生産量の割合>

ア		イ		ウ		エ	
北海道	81.0%	鹿児島県	30.1%	北海道	38.5%	北海道	44.3%
長崎県	3.6%	茨城県	28.0%	茨城県	8.6%	宮城県	7.4%
鹿児島県	3.5%	千葉県	12.8%	長野県	8.3%	佐賀県	5.9%
茨城県	1.9%	宮崎県	9.6%	山形県	6.3%	福岡県	5.8%
千葉県	1.2%	徳島県	3.8%	栃木県	6.3%	滋賀県	3.8%

(『日本のすがた 2025』をもとに作成。)

問6 下線部④について、この地は承久の乱に敗北した上皇が島流しになったことでも知られています。この上皇のなまえを漢字で正しく答えなさい。

問7 日本の食文化は、2013年に無形文化遺産に「和食；日本人の伝統的な食文化」として登録されるなど、世界的に高い評価を受けています。

(1) 無形文化遺産を指定している国連の専門機関はどこですか。カタカナで答えなさい。

(2) 国内の地域で生産された農林水産物を、その生産された地域内で消費する取り組みのことを何といいますか。漢字で正しく答えなさい。

2 次の会話文を読んで、あとの問いに答えなさい。

先生： 今年の夏休みは、どこかへ旅行に行きましたか。

友子： 私は福島県に行ってきました。

町代： 福島県のどこに行ってきたのですか。

友子： 会津地方にある向羽黒山城^{むかい はぐろやまじょう}に行ってきました。

先生： 向羽黒山城は、①戦国大名の蘆名氏^{あしな}が居城とした山城ですね。蘆名氏は鎌倉時代の御家人である三浦氏の一族で、現在の横須賀市にある芦名^{あしな}を名字としました。

友子： 調べてみたら、蘆名氏は伊達政宗^{すいたい}に負けて衰退したみたいです。

先生： 伊達氏も鎌倉時代の御家人から始まりますね。②戦で活躍して将軍から恩賞^{おんしょう}として地頭に任命され、その土地の名を名乗るようになりました。

友子： あとは猪苗代湖に寄って、帰路につきました。

町代： 猪苗代湖は、確か【 あ 】疎水の水源だったと思います。

先生： そうですね。【 あ 】疎水ができたおかげで、郡山盆地では農業がさかんになりました。ちなみに、福島県は会津地方と中通り、浜通りの3つの地域に分かれます。

友子： 地図を見ると、奥羽山脈と【 い 】高地が境界線になっていますね。

町代： 私は中通りの白河市に行ったことがあります。白河だるまという③工芸品をお土産で買いました。白河駅前にお城があったと思います。

友子： それは小峰城^{こみねじょう}です。白河藩主のお城でした。幕末の【 う 】戦争の戦火で焼けてしまいました。現在は石垣などが残っています。町代さんの夏休みはどうでしたか。

町代： 私は④岩手県に行ってきました。食べ物がおいしかったです。

友子： いろいろな地域の銘菓^{めいがか}について調べてみるのはおもしろそうですね。福島県や岩手県以外の東北地方だと、宮城県のずんだもちが有名ですね。日本ではおもちをいつごろから食べるようになったのかが気になります。

町代： おもちの原料はお米なので、⑤米の生産と関係しているように思います。

先生： 古い記録だと、⑥正倉院文書に大豆もちや小豆もちという表記が出てきますね。現代のおもちと同じものかどうかは不明ですが、歴史は古いことは間違いないでしょう。

友子： 洋菓子が日本に入ってきてからの和菓子の歴史にも興味が出てきました。もっと調べてみたいと思います。

問1 文中【 あ 】～【 う 】にあてはまる語句を答えなさい。

問2 下線部①について、戦国大名について述べた文として誤っているものを次のア～エから1つ選び、記号で答えなさい。

ア. ポルトガル人によって伝わった鉄砲を戦に活用した。

イ. 応仁の乱の終結によって戦国大名は消滅した。

ウ. 治水事業や鉱山開発などを行う戦国大名もいた。

エ. 下剋上に成功して戦国大名になった者もいた。

問3 下線部②のように、土地を仲立ちとした御恩と奉公の関係で成り立つ制度を何といいますか。

問4 下線部③に関連して、宮城県の旧鳴子町地域で盛んな伝統工芸品として正しいものを次のア～エから1つ選び、記号で答えなさい。

ア. 将棋の駒 イ. こけし ウ. 鉄器 エ. 和紙

問5 下線部④に関連して、岩手県は2011年の東日本大震災の際に、大きな被害を受けました。次の資料は、震災前と震災後の岩手県宮古市田老地区の地形図です。震災以降、田老地区ではどのような災害対策が行われましたか。2つの地形図から読み取れることを説明しなさい。

<震災前の田老地区>



<震災後の田老地区>



(いずれも「今昔マップ on the web」より作成。)

問6 下線部⑤に関連して、日本における稲作について述べた文として正しいものを次のア～エから1つ選び、記号で答えなさい。

- ア. 稲作が日本に伝わると、青銅器の農具が使用されるようになった。
- イ. 鎌倉時代に、備中ぐわや千歯こきが発明され、米の生産量が増加した。
- ウ. 8代将軍徳川綱吉が新田開発を進めたため、耕地面積が増加した。
- エ. 豊臣秀吉は太閤検地を行い、耕作人を検地帳に記録した。

問7 下線部⑥が建てられている寺院のなまえを答えなさい。

③ 東海道の宿場町について説明した次のA～Dの文を読んで、あとの問いに答えなさい。

A： 草津は、古くから交通の要衝として栄えてきました。琵琶湖に面した立地で、江戸時代には、東海道と中山道が分岐・合流する地点となり、宿場町として発展しました。本陣とよばれる宿泊施設の遺構には、宿帳が残されており、徳川慶喜や①シーボルトが利用した記録が残っています。

B： 熱田は、草薙剣をまつる熱田神宮の門前町です。古くから信仰を集め、織田信長が戦勝祈願をしたことでも知られています。東海道の宿場としては、「宮宿」とよばれ、熱田～桑名間の海上を通る「七里の渡し」の玄関口でした。陸路を通ると②木曾三川を横断しなければならず、陸路に代わるルートとして「七里の渡し」が利用されました。そのため、熱田は悪天候の際は船待ちの客などでにぎわった宿場でした。

C： 箱根は、通称「箱根八里」とよばれる東海道で屈指の難所でした。箱根峠を越える際に急な坂が多かったためです。江戸時代に整備された石畳の坂道が、現在も保たれています。一方で、難所であることから江戸防衛の役割も担いました。江戸幕府は箱根に③関所を置いて、人や物の出入りを監視しました。

D： 舞坂は、現在の浜松市に位置する宿場です。今でも街道沿いに松並木が続き、脇本陣とよばれる宿泊施設の遺構が現存しています。この宿場には、【 あ 】を船で渡る「今切の渡し」がありました。「雁木」とよばれる階段状の渡船場が3カ所ありましたが、現在は1カ所だけが残っています。

問1 文中【 あ 】にあてはまる、うなぎの養殖で有名な湖のなまえを漢字で正しく答えなさい。

問2 下線部①について、シーボルトが私塾を開いた場所がある都道府県の説明として正しいものを次のア～エから1つ選び、記号で答えなさい。

ア. 藤原頼通が建立した平等院や、足利義満が建立した金閣がある。

イ. 仁徳天皇陵と推定されている大仙古墳がある。

ウ. 平清盛にゆかりのある厳島神社がある。

エ. 「明治日本の産業革命遺産」の一つとして世界文化遺産に登録された、端島^{はしま}（軍艦島）や旧グラバー住宅がある。

問3 下線部②に関連して、木曾三川の下流で見られる、水害から住宅や耕地を守るために堤防で囲んだ集落のことを何といいますか。漢字2字で正しく答えなさい。

問4 下線部③について、江戸時代の関所で監視したものは何ですか。次の文の空らんにあてはまる語句をそれぞれ答えなさい。

「入（ ）に出（ ）」

問5 A～Dの宿場町を、東海道をって江戸から京都に向かう際に通過する順番に並べかえて記号で答えなさい。

問6 東海道に関連する次の各問いに答えなさい。

(1) 東海道は、江戸の日本橋を起点として整備されました。現在、日本橋の真上には1964年の東京オリンピックの開催^{かいさい}にあたって設置された首都高速道路が通っています。当時の内閣総理大臣は誰ですか。

(2) 東海道の宿場町を「東海道五十三次」という浮世絵に描いた人物のなまえを漢字で正しく答えなさい。

4 次の文を読んで、あとの問いに答えなさい。

2025 年 4 月、フランシスコ教皇が亡くなりました。教皇はカトリックで最高の地位にある聖職者で、大きな発言力があります。その後、①新しい教皇を選ぶ秘密選挙が行われ、レオ 14 世が教皇に選ばれました。フランシスコ教皇はさまざまな社会問題に向き合ってきました。レオ 14 世がさまざまな課題に直面する世界に、どのようなメッセージを発信するのか注目されます。

日本国内にもさまざまな社会問題があります。厚生労働省の調査によると、2024 年に生まれた日本の子どもの数は、調査開始以来、はじめて【 あ 】万人を下回りました。少子化や人手不足はますます深刻になっています。2025 年 8 月には②群馬県伊勢崎市で国内最高気温を更新しました。猛暑が続く中で、熱中症になり、③救急車で病院に運ばれる人も多くいました。

2024 年から 2025 年にかけて、米の価格が上がり、大きなニュースになりました。戦後、日本では米の増産が進められましたが、次第に米が余るようになったため、政府は 1970 年から 2018 年までの間、④米の生産調整を行ってきました。政府は当初、米が店頭に並ばないのは流通の問題などとしてきましたが、2025 年 8 月に米の生産量が不足していたことを認めました。政府は備蓄米の放出を行いました。⑤ブランド米の価格は今も高いままです。消費者にとって、できるだけ安く米を手に入れることは大事ですが、⑥米の価格があまりに低いと、さらに米の生産量が減少する恐れがあります。

2025 年 10 月には国際連合が創設されてから 80 年を迎えました。80 年の間にさまざまな出来事があり、⑦現在も国際社会には多くの課題がありますが、国際連合は大きな役割を担っているといえるでしょう。

2025 年 4 月から 6 か月にわたり、⑧大阪・関西万博が開催されました。多くの観光客が訪れた一方で、⑨多くの費用をかけて行うことやカジノを含む統合型リゾートの開発と一体になっていることなど、さまざまな批判もありました。

⑩国会では、与党が少数となり難しい政権運営がせまられています。⑪ガソリン暫定税率の廃止を巡って、与党と野党の対立も生じました。政府がさまざまな課題に対してどう対応していくのかは大切ですが、私たちひとりひとりも世の中の課題と向き合い、自分たちにできることを考えていく必要があります。

問 1 文中【 あ 】にあてはまる数字を次のア～オから 1 つ選び、記号で答えなさい。

ア. 40 イ. 70 ウ. 100 エ. 130 オ. 160

(2) 次の表ア～エは、群馬県で生産がさかんな、なす、きゅうり、はくさい、レタスの収穫量の多い都道府県を示したものです。レタスの収穫量を示した表を1つ選び、記号で答えなさい。

ア

茨城県	29.2%
長野県	26.3%
群馬県	3.0%
埼玉県	2.7%
大分県	2.7%

イ

長野県	33.2%
茨城県	15.4%
群馬県	10.7%
長崎県	6.4%
静岡県	4.5%

ウ

宮城県	11.6%
群馬県	10.2%
埼玉県	8.2%
福島県	7.4%
千葉県	5.8%

エ

高知県	14.0%
熊本県	12.6%
群馬県	9.5%
福岡県	6.1%
茨城県	5.7%

(『日本のすがた 2025』より作成。)

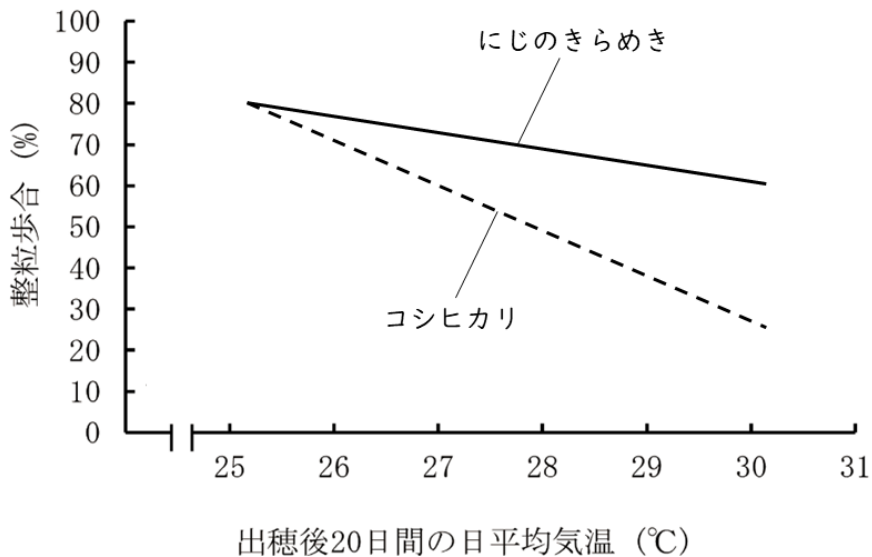
問4 下線部③に関連して、茨城県では、救急車を利用し一部の大きな病院に運ばれた患者が、緊急性がない軽症であると判断された場合に病院に料金を支払うしくみが導入されました。近年、救急車の出動が増え、以前に比べて救急車の到着までに時間がかかるようになっていきます。緊急性がない場合は、料金を払うしくみを導入することによって、本当に救急車が必要な患者が利用できるようになることが期待されていますが、課題も指摘されています。このようなしくみを取り入れた場合、患者側にはどのような問題が発生すると思いますか。1つ答えなさい。

問5 下線部④を何政策といいますか。漢字2字で答えなさい。

問6 下線部⑤に関連して、ある日友子さんがスーパーの米売り場を見ると「にじのきらめき」という見慣れない品種の米が並んでいたの、家に帰ってから調べることにしました。すると、品種改良によって生まれた新しい米だということがわかりました。「にじのきらめき」はどのような品種なのか、次の表からわかることをふまえて答えなさい。

<「にじのきらめき」と「コシヒカリ」における

出穂^{しゅっすい}(※1)後20日間の平均気温と整粒歩合^{せいりゅうぶあい}(※2)との関係>



※1：出穂＝稲の穂が出ること。

※2：整粒歩合＝割れた粒、欠けた粒、未熟な粒などを除いた十分に成熟^{せいじゅく}した米粒の割合。この割合が高いほど品質が良い。

(農研機構中日本農業研究センターのレポート)

https://www.naro.go.jp/publicity_report/press/laboratory/carc/153330.html より作成。)

問7 下線部⑥について、なぜ米の価格が低いと生産量が減る可能性があるのか答えなさい。

問 8 下線部⑦に関連する次の各問いに答えなさい。

(1) 2015 年に国連総会で採択された、2030 年までに世界が達成すべき目標を何とといいますか。アルファベット 4 文字で答えなさい。

(2) 安全保障理事会は、5 カ国の常任理事国と 10 カ国の非常任理事国から構成されています。常任理事国ではない国を次のア～エから 1 つ選び、記号で答えなさい。

ア. アメリカ合衆国 イ. イギリス ウ. ドイツ エ. フランス

(3) 安全保障理事会では、15 カ国のうち 9 カ国以上が賛成すると決議を可決することができますが、この 9 カ国の中にすべての常任理事国が含まれなければなりません。常任理事国に認められるこのような権利を何とといいますか、漢字 3 字で正しく答えなさい。

問 9 下線部⑧に関連する次の各問いに答えなさい。

(1) 戦後、日本で開催された国際博覧会に関する説明として正しいものを次のア～エから 1 つ選び、記号で答えなさい。

ア. 1970 年の大阪万博にあわせて東海道新幹線が開業した。

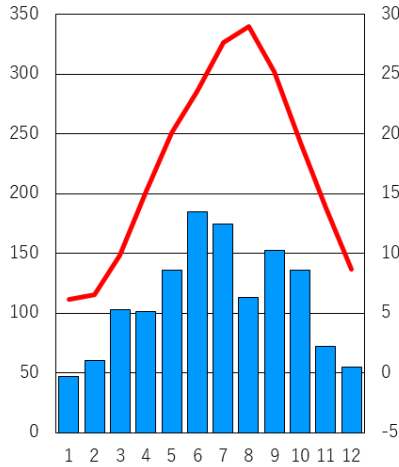
イ. 1975 年に沖縄海洋博が開催された後、沖縄は日本に返還された。

ウ. 1985 年のつくば万博にあわせてつくばエクスプレスが開業した。

エ. 2005 年の愛・地球博の跡地の一部はジブリパークになっている。

(2) 次のア～エは、戦後、国際博覧会が開催された日本の各都市の近くの観測点（大阪、名護（沖縄県）、つくば、名古屋）における雨温図です。大阪を示したものを選び、記号で答えなさい。

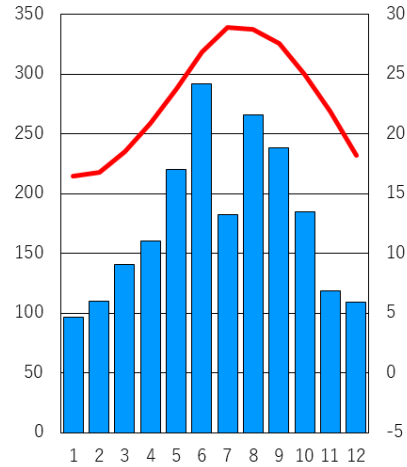
※左目盛り＝降水量（mm）、右目盛り＝気温（℃）



年平均気温＝17.1℃

年間降水量＝1338.3mm

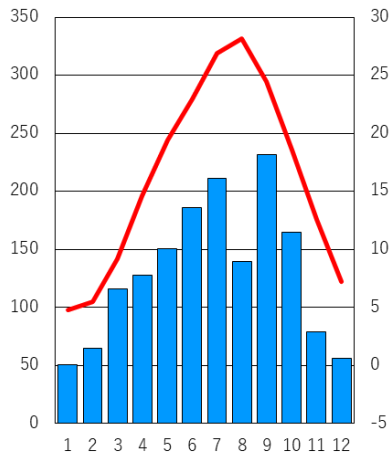
ア



年平均気温＝22.8℃

年間降水量＝2120.7mm

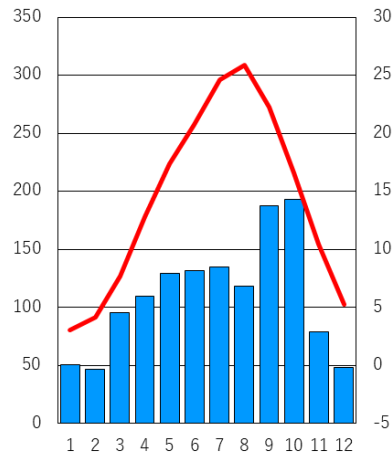
イ



年平均気温＝16.2℃

年間降水量＝1578.9mm

ウ



年平均気温＝14.3℃

年間降水量＝1326.0mm

エ

(気象庁ホームページの過去の気象データより作成。)

問 10 下線部⑨に関連して、国の財政についての説明として正しいものを次のア～エから 1 つ選び、記号で答えなさい。

- ア. 2024 年の国の税収のうち、最も金額が大きいのは所得税である。
- イ. 2024 年の歳出のうち、最も金額が大きいのは社会保障関係費である。
- ウ. 消費税は直接税に、法人税は間接税に分類される。
- エ. 2024 年の歳入のうち、国債を発行して得たのは全体の約 4 割である。

問 11 下線部⑩について、国会の説明として誤っているものを次のア～エから 1 つ選び、記号で答えなさい。

- ア. 法律案は必ず衆議院から審議しなければならない。
- イ. 通常国会は毎年 1 月から開かれる。
- ウ. 国会では条約の承認を行う。
- エ. 予算案は必ず衆議院から審議しなければならない。

問 12 下線部⑪に関連して、ガソリン暫定税率の廃止に対しては、財源が減ることを心配する地方公共団体から反発の声が出ています。地方公共団体についての説明として誤っているものを次のア～エから 1 つ選び、記号で答えなさい。

- ア. 地方公共団体は、独自の条例を定めることができる。
- イ. 地方議会は、首長に対して不信任決議を行うことができる。
- ウ. 地方公共団体の財源には、税金以外に国からの補助金や公債が使われることもある。
- エ. 地方公共団体の政治は、議院内閣制と同じしくみが採用されている。

